

Scenariile clonării discurilor

De ce trebuie să creați o clonă a discurilor? În general, clonarea discurilor are o varietate de utilizări, se folosesc frecvent următoarele scenarii:

- **Transferul SO:** Clonarea unui disc odată cu instalarea Windows permite transferarea sistemului de operare pe o altă unitate hard disk sau pe o unitate SSD mult mai rapidă, fără reinstalare.
- **Upgradare hard disk:** Clonarea discului poate ajuta la upgradarea hard disk-ului de pe un disc vechi pe altul nou, fără reinstalări ale sistemului de operare și a aplicațiilor.
- **Migrarea datelor:** cum ar fi migrarea datelor de pe HDD pe SSD etc.
- **Efectuarea un disc duplicat:** Dacă toate datele de pe discul curent instalat pe sistem sunt importante, este necesar să efectuați o copie de rezervă completă a discului sursă prin clonarea acestuia pe un disc anume.
- **Recuperarea datelor:** Pentru a evita deteriorarea secundară a hard diskului în timpul recuperării datelor, este necesar să clonați discul și apoi să restaurați ceea ce doriți de pe discul clonat.

AOMEI Backupper oferă funcții pentru clonarea discului care pot clona un disc pe altul fără a întrerupe rularea sistemului de operare (Se numește "Disk Cloning Live"). Adică, poate clona în timp ce SO lucrează fără a întrerupe programele care rulează.

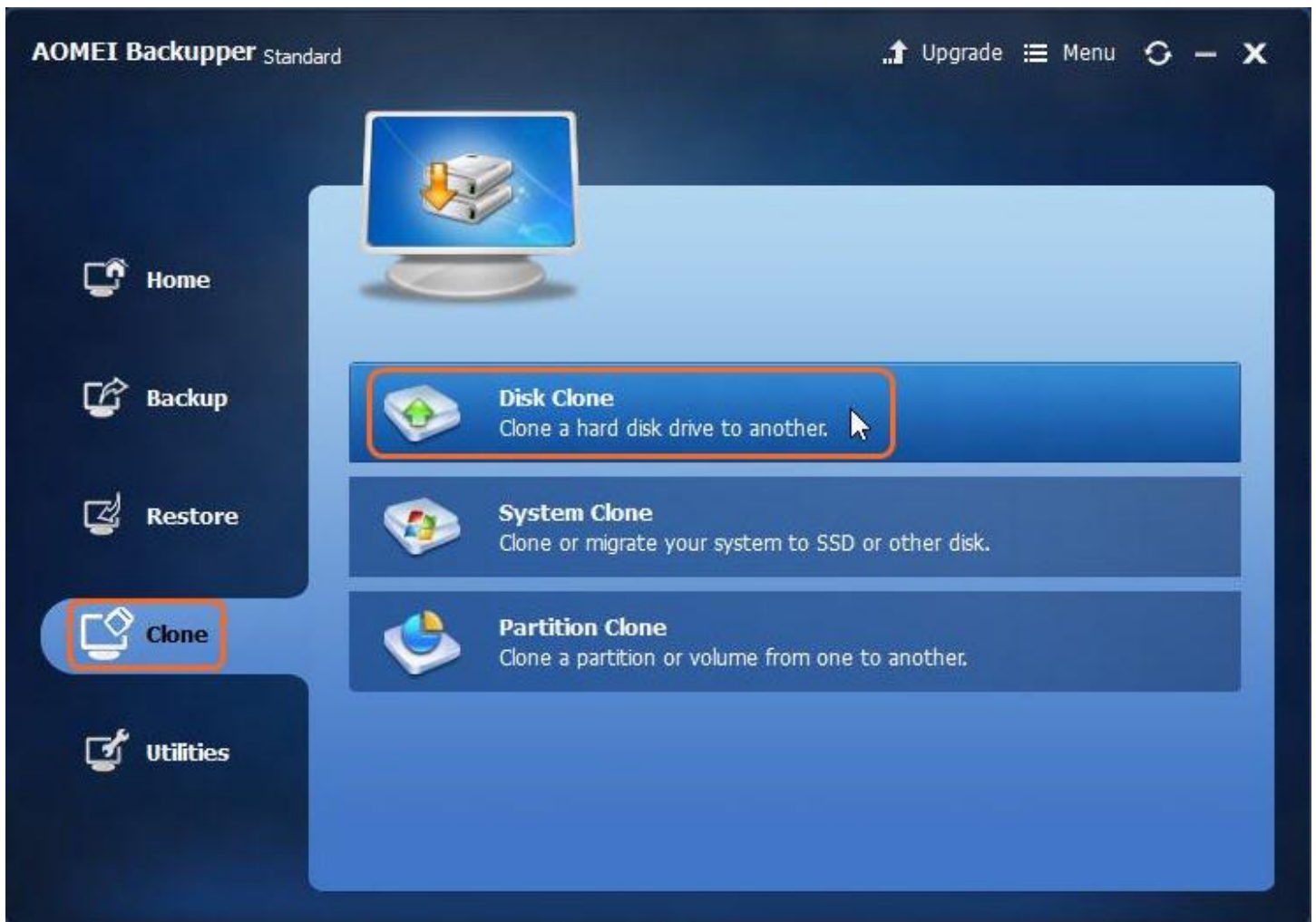
În situația implicită, acest software doar clonează datele existente pe disc. Nu va clona datele șterse. AOMEI Backupper oferă, de asemenea, o opțiune "Sector după sector". Dacă selectați această opțiune, toate datele fie că au fost șterse sau nu, vor fi clonate.

Pașii de clonare a discului folosind AOMEI Backupper

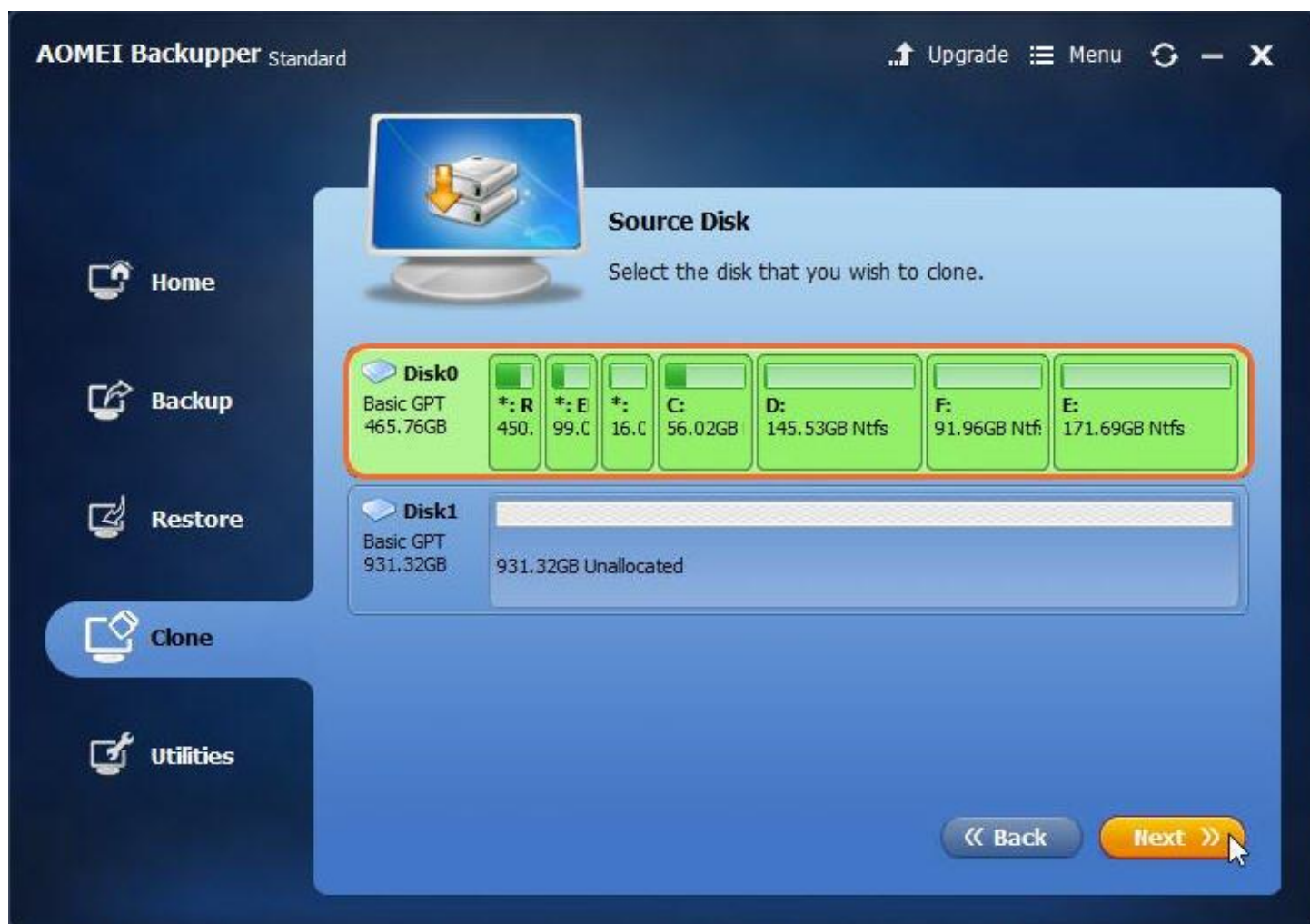
Când faceți clonarea, puteți clona un disc mic la unul mare sau invers. Pentru aceasta există o condiție prealabilă, și anume, dacă spațiul de pe discul de destinație poate găzdui toate datele valide de pe discul sursă. Dacă nu există spațiu suficient pe discul de destinație, nu vă faceți griji. AOMEI Backupper va verifica dacă spațiul de pe discul de destinație este suficient sau nu. Dacă nu, acest program vă va solicita în avans acest lucru.

Pașii clonării discului sunt după cum urmează. În primul rând, descărcați acest instrument, instalați-l și lansați-l.

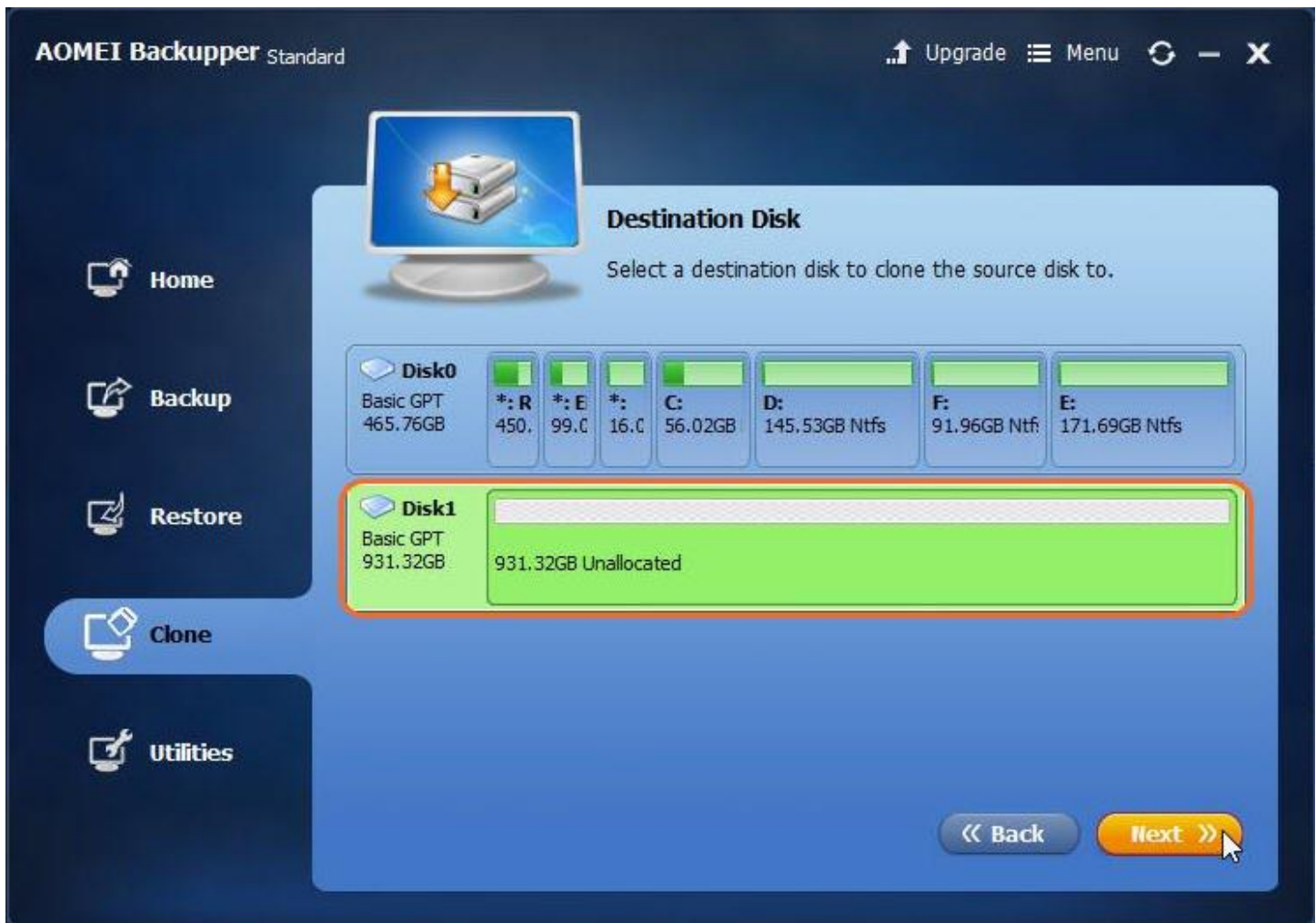
Pașul 1. Selectați opțiunea "Disk Clone" din fereastra "Clone".



Pasul 2. Selectați discul sursă (Disk0) pe care doriți să-l clonați, apoi faceți click pe "**Next**".



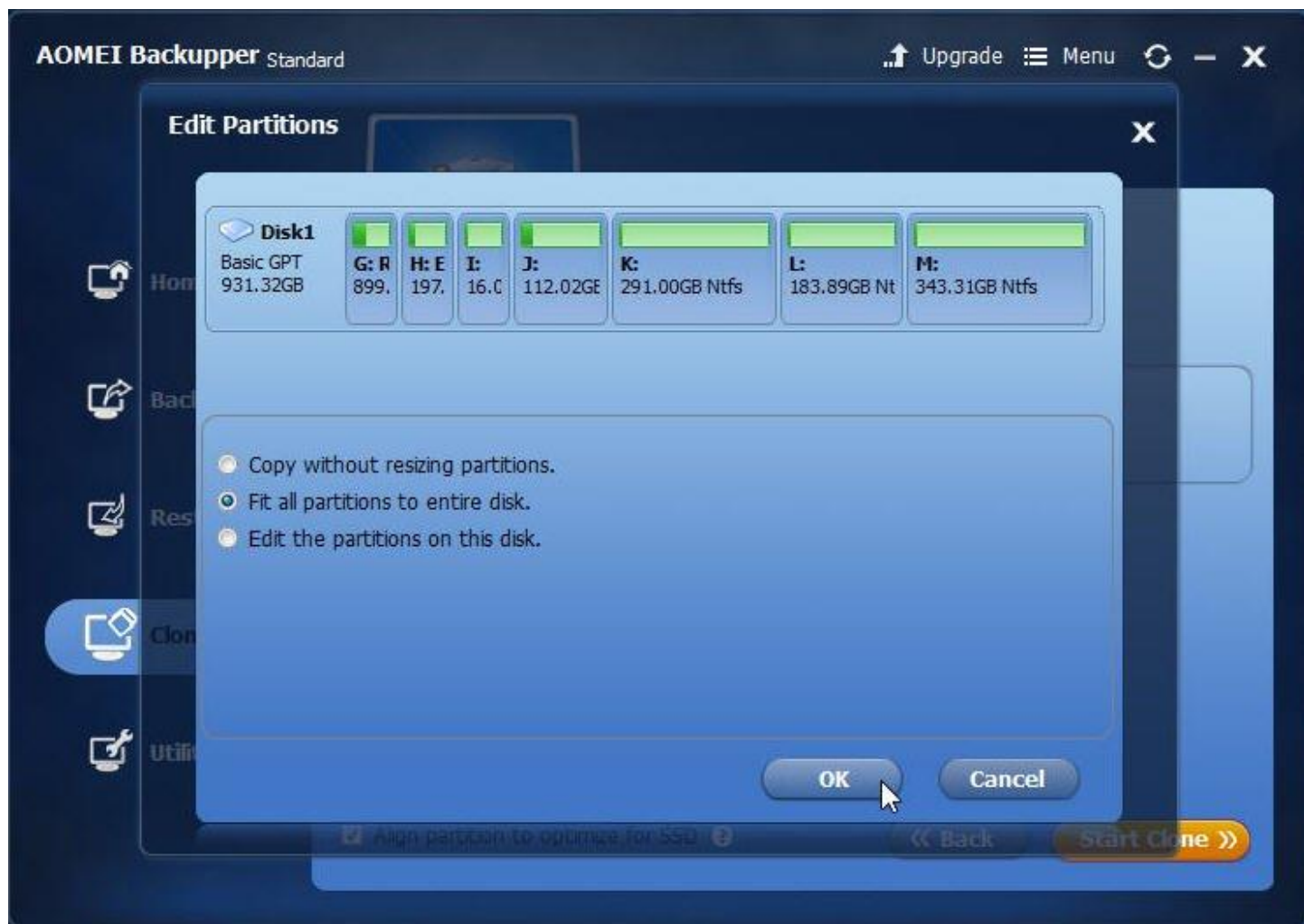
Pasul 3. Selectați discul destinație (Disk1) în care doriți să clonați discul sursă, apoi faceți click pe "Next".



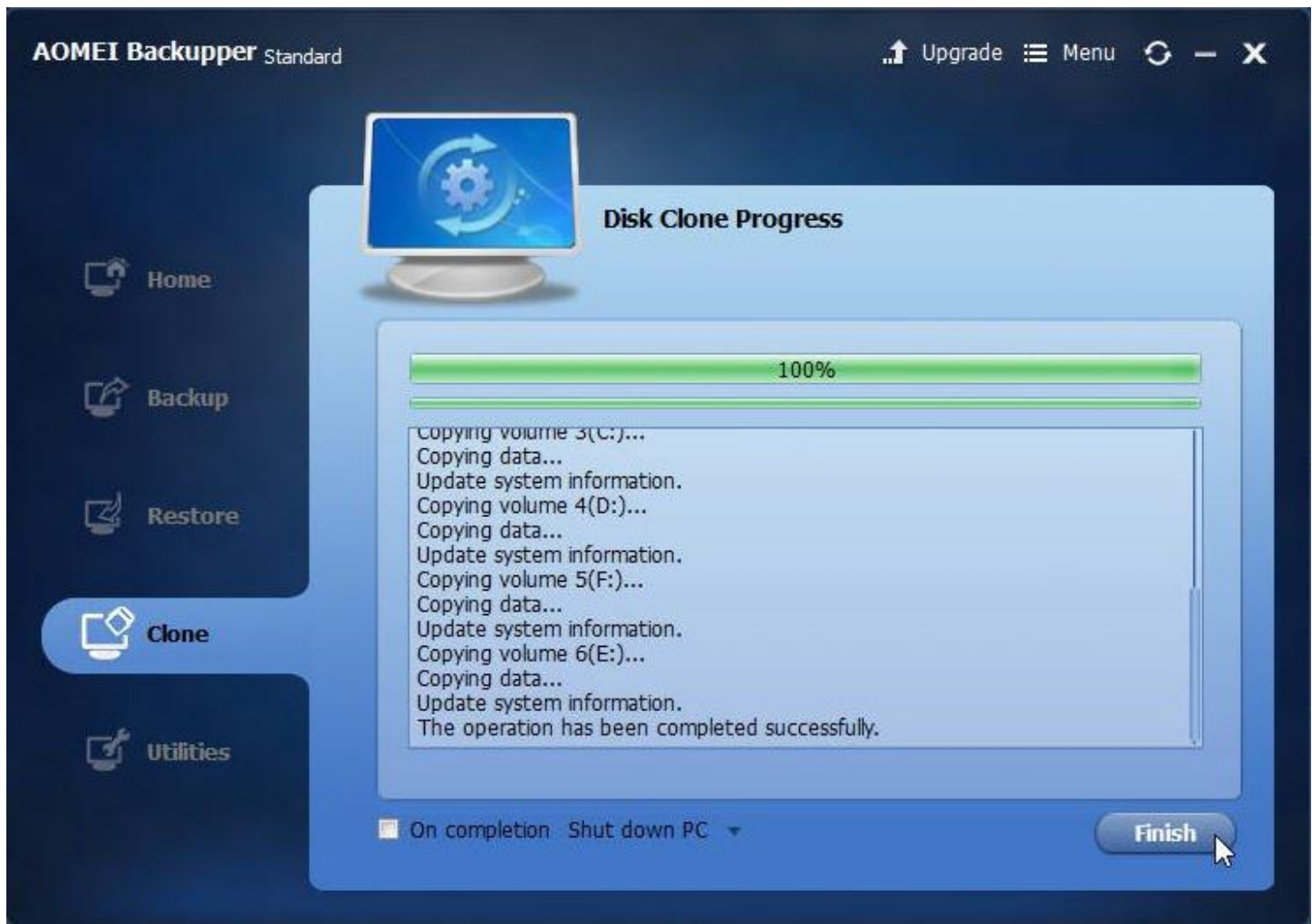
Pasul 4. Confirmați setările discului sursă și destinație, apoi faceți click pe "Start Clone".

**Note:**

- De asemenea, este disponibilă opțiunea "Clonare sectorială". Aceasta vă permite să clonați toate sectoarele pe discul sursă, indiferent dacă acestea sunt folosite sau nu pe discul de destinație. Dacă clonați un hard disk mare pe un SSD mai mic, nu alegeți această opțiune.
- Dacă discul de destinație este un SSD, este recomandat să bifați caseta înainte de "Partiția Aglin pentru a optimiza pentru SSD".
- Dacă clonați un disc mic pe un disc mai mare, puteți bifa "Align partition to optimize for SSD". Există trei opțiuni pentru redimensionarea partițiilor astfel încât să puteți utiliza capacitatea maximă.



Pasul 5. Faceți click pe "Finish" când toate operațiile au fost terminate.



De fapt, clona discului se mai numește și "Disk to Disk (Disk2Disk)". Există o funcție similară - Disk Imaging, care poate stoca toate datele de pe un disc într-un fișier imagine. Acesta este așa-numitul "Disk to Image (Disk2Image)". AOMEI Backupper poate realiza Disk2Disk precum și Disk2Image. Se poate copia discul într-un fișier imagine, pentru a vă putea restabili discul în viitor.

Note:

După clonarea discului sursă pe discul destinație, toate datele de pe discul destinație vor fi acoperite. Prin urmare, înainte de a fi clonat, trebuie să verificați dacă există date importante pe discul destinație. Dacă există, copiați-l într-un alt loc.

Dacă AOMEI Backupper a fost folosit sub sistemul de operare Windows, discul de sistem poate fi setat numai ca disc sursă, dar nu poate fi setat ca disc destinație. Dacă unitatea de sistem trebuie să fie discul destinație, funcția "Bootable CD of AOMEI Backupper" poate completa această sarcină.

Dacă discul destinație este un disc dinamic, trebuie să converțiți mai întâi discul dinamic pe discul de bază.